

桥, 1680m, 1975. VI. 21., 王子清; 樟木, 2200m, 1975. VI. 28.); 伊朗。

分布: 内蒙古、甘肃、四川、西藏; 俄罗斯, 阿富汗, 伊朗, 伊拉克, 以色列, 吉布尔, 希腊, 印度, 尼泊尔。

拟原姬蝽 (中国亚种) *Nabis (Nabis) pseudoferus chinensis* Ren et Hsiao, 1981,

(图448—图 450, 图 451—图 457)

*Nabis pseudoferus chinensis* Ren et Hsiao, 1981, Acta Zootaxonomica Sinica, 6(4): 429—430, 432, figs. 5—7.

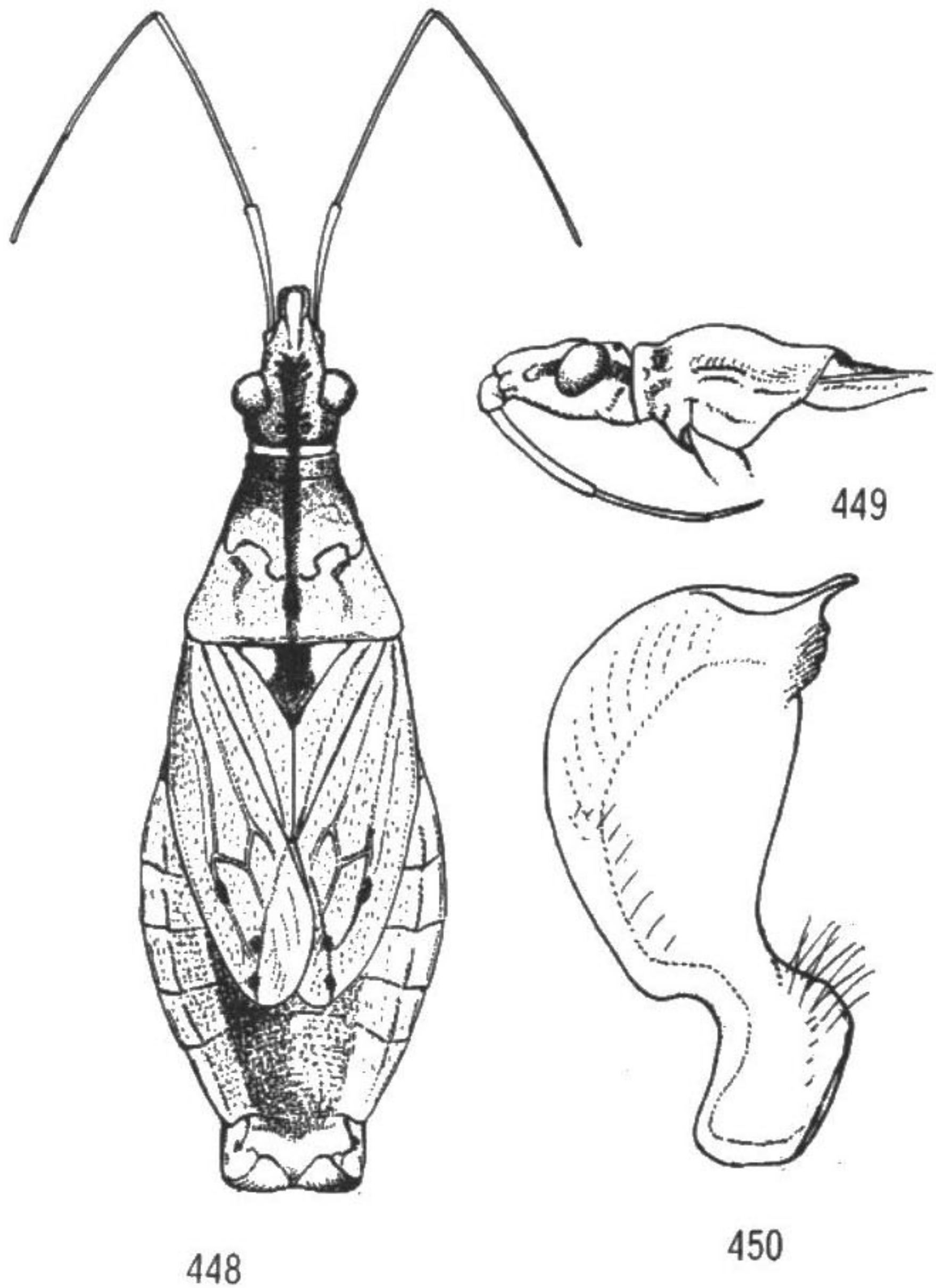


图 448—图450 拟原姬蝽 (中国亚种) *Nabis (Nabis) pseudoferus chinensis* Ren et Hsiao

图 448 雄虫整体 (背面观)

图 449 头、胸 (侧面观)

图 450 抱器 (侧面观)

体灰黄色。头的背面中央及两侧、前胸背板中央纵纹 (前叶两侧色泽略加深)、小盾

片中央纵纹斑、中胸和后胸的腹面及两侧、腹部背面中央纵带（由腹部基端达生殖节末端均为黑褐色）。前足股节腹面色深，前翅膜片具2个纵列的隐约浅褐色斑点。

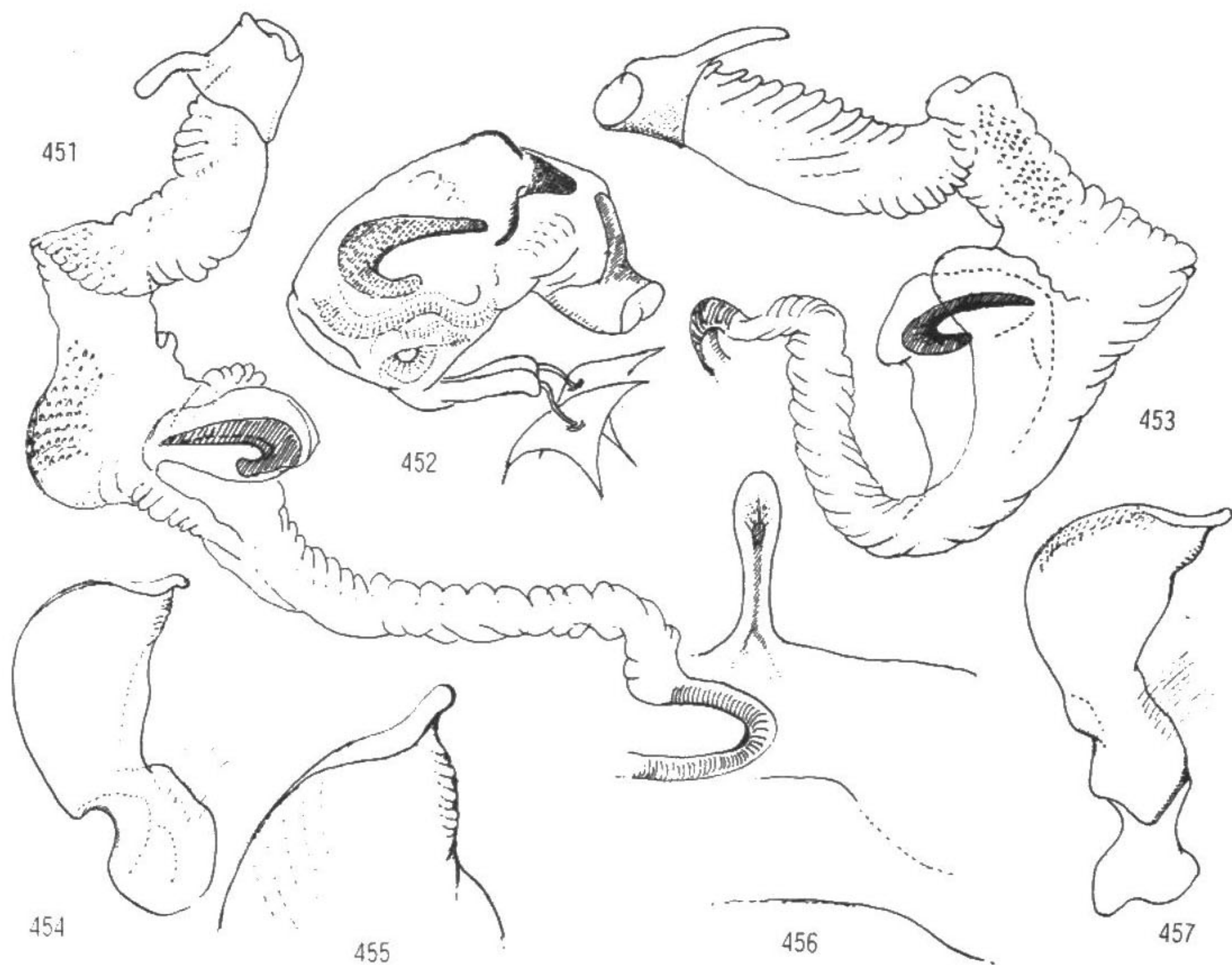


图 451—图 457 拟原姬蝽（中国亚种）*Nabis (Nabis) pseudoferus chinensis* Ren et Hsiao

- 图 451 阳茎（示膨胀状态）  
 图 452 阳茎（示休止状态，侧面观）  
 图 453 阳茎（示膨胀状态，侧面观）  
 图 454 抱器  
 图 455 抱器前部  
 图 456 雌虫第Ⅶ腹板中突  
 图 457 抱器及关节区

雄体长 6.3mm，腹部宽 2.1mm。头长 1.1mm，头宽 0.95mm，头顶宽 0.4mm；由侧面观察，头的眼前部长：眼长：眼后部长=0.55：0.45：0.17（不包括颈长度）mm，触角第1节较短于头长，各节长度为 I：II：III：IV：V=0.95：1.46：1.1：0.9mm。喙第2节、3节等长，各节长度为 II：III：IV：V=0.85：0.85：0.5mm。前胸背板长

1. 33mm, 前角间宽 0.75mm, 侧角间宽 1.4mm。前胸背板前叶略微圆隆, 后叶低平, 后缘直。前翅长 2.5mm, 几达腹部第 VI 背板节的后缘。雄虫抱器内缘端部 1/3 处稍向外圆突, 边缘加厚, 呈黑褐色并具斜皱纹 (图 454, 图 455)。由侧面观察休止状态的阳茎, 通过透明的阳茎鞘, 可看到骨化刺及导精管卷曲的轮廓 (图 452); 解剖后的膨胀状态, 端部 1/3 处扭曲, 表面的小刺浓密, 其基部膨大, 侧方的大囊突具一骨化刺 (图 452, 图 453), 阳茎的近基部细缩 (图 453), 经压玻片后, 形状略有变化, 显著细长的部分约占全长的 1/2 (图 451)。

雌体长 7.8mm, 腹部宽 2.7mm。前翅长 3.0mm, 达第 VI 腹背板的前缘。第 VII 腹板前缘中突似棒状, 浅褐色, 中央为褐色 (图 456), 中突长度为第 VII 腹板长的 2/3。

本种体色较深于类原姬蝽 (指名亚种) *Nabis (Nabis) punctatus punctatus* (A. Costa), 但翅短, 雄虫抱器内缘端部 1/3 处圆突, 加厚, 边缘具显著的斜皱纹, 色深, 为黑褐色。

**观察标本:** 湖北 (神农架无名峰, 1977. VI. 4; 神农架, 1977. VI. 28, 郑乐怡), 四川 (卧龙三圣沟, 2700—2800m, 1983. VIII. 9, 王书永), 云南 (德钦梅里雪山, 3200—3500m, 1982. VII. 23, 王书永; 3380m, 1982. VII. 22, 张学忠; 云龙志奔山, 2300m, 1981. VI. 21; 泸水姚家坪, 2500m, 1981. VI. 2, 王书永; 哀牢山徐家坝, 1982. IV. 5)。

**分布:** 湖北、四川、云南。

**类原姬蝽 (亚洲亚种) *Nabis (Nabis) punctatus mimoferus* Hsiao, 1964 (图 458—图 461, 图 462—图 465; 图版 VII, 图 C, D)**

*Nabis mimoferus* Hsiao, 1964, Acta Entomologica Sinica, 13 (2): 234, 239, fig. 12.

*Nabis feroides mimoferus* Hsiao, Kerzhner, 1968, Ent. Obozr, 47 (4): 861.

*Nabis (Nabis) punctatus mimoferus* Hsiao, Kerzhner, 1981, Fauna USSR. Fam. Nabidae, 13 (2): 279.

*Nabis feroides mimoferus* Hsiao, Ren, 1981, Insects of Xizang, I: 177, fig. 9.

*Nabis (Nabis) punctatus mimoferus* Hsiao, Ren, 1992, Insects of the Hengduan Mountains Region, I: 171.

体形及花纹近似原姬蝽 *Nabis (Nabis) ferus* (Linnaeus), 但颜色着灰色; 触角第 1 节较短, 短于头的长度; 革片端部毛稀少, 毛的着生处具黑色点斑, 一般端部的黑点较明显; 雄虫抱器构造不同。本种亦与 *Nabis (Nabis) feroides* Remane 极接近, 但触角较短, 第 1 节短于头的宽度, 第 2 节约等于前胸背板侧角间的宽度, 雄虫抱器构造亦略有不同。

触角浅褐色, 头顶部中央、眼的后部两侧、前胸背板前叶中央两侧、小盾片基部及